

ТИПЫ СУИЦИДАЛЬНОГО ПОВЕДЕНИЯ

Демонстративное поведение.

В основе этого типа суицидального поведения лежит стремление подростка обратить внимание на себя и свои проблемы, показать как ему трудно справляться в жизненных ситуациях. Это своего рода просьба о помощи. Как правило, демонстративные суицидальные действия совершаются не с целью причинить себе реальный вред или лишиться себя жизни, а с целью напугать окружающих, заставить их задуматься над проблемами подростка, «осознать» свое несправедливое отношение к нему. При демонстративном поведении способы суицидального поведения чаще всего проявляются в виде *порезов вен, отравления неядовитыми лекарствами, изображения повешения*

Аффективное суицидальное поведение

Суицидальные действия, совершенные под влиянием ярких эмоций относятся к аффективному типу. В таких случаях подросток действует импульсивно, не имея четкого плана своих действий. Как правило, сильные негативные эмоции - обида, гнев, - затмевают собой реальное восприятие действительности и подросток, руководствуясь ими, совершает суицидальные действия. При аффективном суицидальном поведении чаще прибегают к *попыткам повешения, отравлению токсичными и сильнодействующими препаратами.*

Истинное суицидальное поведение

Характеризуется продуманным планом действий. Подросток готовится к совершению суицидального действия. При таком типе суицидального поведения подростки чаще оставляют записки, адресованные родственникам и друзьям, в которых они прощаются со всеми и объясняют причины своих действий. Поскольку действия являются продуманными, такие суицидальные попытки чаще заканчиваются смертью. При истинном суицидальном поведении чаще прибегают к *повешению или к спрыгиванию с высоты.*

ОПАСНОСТЬ В ИНТЕРНЕТ-ПРОСТРАНСТВЕ МОЖНО РАЗДЕЛИТЬ НА ТРИ ВИДА:

1. Доступная для детей негативная информация.
2. Противоправные и социально-опасные действия самого ребенка .
3. Целенаправленные действия третьих лиц в отношении ребенка.

НАИБОЛЕЕ ОПАСНЫЕ В СЕРВИСАХ ИНТЕРНЕТ-ОБЩЕНИЯ:

1. Педофилы, для которых дети становятся объектами развратных действий и преступлений против половой неприкосновенности.
2. Сектанты, навязывающие нетрадиционные, асоциальные отношения и ценности.
3. Интернет-аферисты (мошенники, онлайн-игроки и пр.), прививающие детям склонность к азартным играм, выманивающие у детей конфиденциальную информацию о родителях и уровне материальной обеспеченности семьи, а также ставящие ребенка в материальную и иную зависимость.
4. Кибербуллеры унижают и «травят детей». Кибербуллинг набирает обороты как со стороны злоумышленников, так и среди подростковых социальных групп.

ЕДИНАЯ СЛУЖБА
«ДЕТСКИЙ ТЕЛЕФОН ДОВЕРИЯ»
8-800-2000-122

БЕСПЛАТНО, АНОНИМНО, КРУГЛОСУТОЧНО

Составитель:

Гончарова М.С., социальный педагог
МБОУ «Излучинская ОНШ», Нижневартковский район,
ХМАО-Югра

Использованные интернет ресурсы: <http://admsurgut.ru>
<http://evrika.1class.ru>

Муниципальное бюджетное
общеобразовательное учреждение
«Излучинская общеобразовательная
начальная школа»

ПОДРОСТКОВЫЙ СУИЦИД

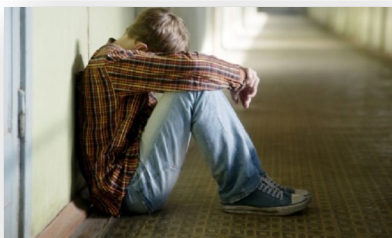
Это должны знать родители



ПОДРОСТКОВЫЙ СУИЦИД

ЧЕРТЫ ПОДРОСТКОВОГО СУИЦИДА

- ▶ кратковременные конфликты в сферах близких отношений (в семье, школе, группе);
- ▶ конфликт воспринимается как крайне значимый и травматичный, вызывая внутренний кризис и драматизацию событий;
- ▶ суицидальный поступок воспринимается в романтически-героическом ореоле: как смелый вызов, как решительное действие, как мужественное решение и т.п.;
- ▶ суицидное поведение демонстративно, в нем есть признаки "игры на публику";
- ▶ суицидальное поведение регулируется скорее порывом, аффектом, в нем нет продуманности, взвешенности, точного просчета;
- ▶ средства самоубийства выбраны неумело (прыжок с балкона 2-3 этажа, малотоксичные вещества, тонкая веревка и т.п.).



ПРИЧИНЫ ПРОЯВЛЕНИЯ СУИЦИДА

- ▶ отсутствие доброжелательного внимания со стороны взрослых;
- ▶ резкое повышение общего ритма жизни;
- ▶ социально-экономическая дестабилизация;
- ▶ алкоголизм и наркомания среди родителей;
- ▶ жестокое обращение с подростком, психологическое, физическое и сексуальное насилие;
- ▶ алкоголизм и наркомания среди подростков;
- ▶ неуверенность в завтрашнем дне;
- ▶ отсутствие морально-этических ценностей;
- ▶ потеря смысла жизни;
- ▶ низкая самооценка, трудности в самоопределении;
- ▶ бедность эмоциональной и интеллектуальной жизни;
- ▶ безответная влюбленность.

Общей причиной суицида является социально-психологическая дезадаптация, возникающая под влиянием острых психотравмирующих ситуаций, нарушения взаимодействия личности с ее ближайшим окружением. Однако для подростков это чаще всего не тотальные нарушения, а нарушения общения с близкими, с семьей.

ПРЕДПОСЫЛКИ ПРОЯВЛЕНИЯ

- ▶ биологические;
- ▶ личностные (напряжение потребностей и желаний, неумение найти способы их удовлетворения, отказ от поиска выхода из сложных ситуаций, низкий уровень самоконтроля, неумение ослабить нервно-психическое напряжение, эмоциональная нестабильность, импульсивность, повышенная внушаемость, бескомпромиссность и отсутствие жизненного опыта);
- ▶ социальные

ЧТО МОЖЕТ УДЕРЖАТЬ

- ▶ установите заботливые взаимоотношения с ребенком;
- ▶ будьте внимательным слушателем;
- ▶ будьте искренними в общении, спокойно и доходчиво спрашивайте о тревожащей ситуации;
- ▶ помогите определить источник психического дискомфорта;
- ▶ вселяйте надежду, что все проблемы можно решить конструктивно;
- ▶ помогите ребенку осознать его личные ресурсы;
- ▶ окажите поддержку в успешной реализации ребенка в настоящем и помогите определить перспективу на будущее.

